



## **LANDGOEDERENPROJECT LANGS IJSSEL EN BERKEL**

Verslag Startbijeenkomst IJssel en Berkel  
19 mei 2014

Op maandag 19 mei 2014 vond de startbijeenkomst van het bovengemeentelijke landgoederenproject Langs IJssel en Berkel plaats op kasteel Hackfort, Vorden.

### **Projectteam IJssel en Berkel**

Het bovengemeentelijke project "Landgoederenlandschap langs IJssel en Berkel" is een gezamenlijk initiatief van Gelders Genootschap (contactpersoon) als Vereniging van Gelderse Gemeenten en de gemeenten Berkelland, Bronckhorst, Brummen, Lochem, Voorst en Zutphen.

Het projectteam bestaat uit:

Gemeente Berkelland (Roy Oostendorp)  
Gemeente Bronckhorst (Willem Hagens en Bernard Pasman)  
Gemeente Brummen (Maureen Veldkamp en Arthur Senff)  
Gemeente Lochem (Alexander de Bert)  
Gemeente Voorst (Willem van Oorschot en Anouk Ter Avest)  
Gemeente Zutphen (Hendrik Haafkens)  
Gelders Genootschap (projectleider Elyze Storms-Smeets en Martin van Bleek)

Projectleider Elyze Storms gaf een introductie op het project, dat zich richt op de landgoederenzone in de gemeenten Berkelland, Bronckhorst, Brummen, Lochem, Voorst en Zutphen. Namens Het Bronckhorster Kroonjuwelen Beraad ging rentmeester Age Fennema in op lokale samenwerking tussen overheden en eigenaren. Gastheer Natuurmonumenten (kasteelbeheerder Willem Regtop) vertelde over de historie en toekomst van Hackfort en nam de deelnemers mee door het landschap rondom het kasteel. De middag werd afgesloten met een discussie over kansen voor het landgoederenlandschap. In drie groepen spraken circa 80 landgoedeigenaren, overheden en deskundigen met elkaar over diverse zaken als beleid, economische dragers, erfgoed en toekomstige generaties.

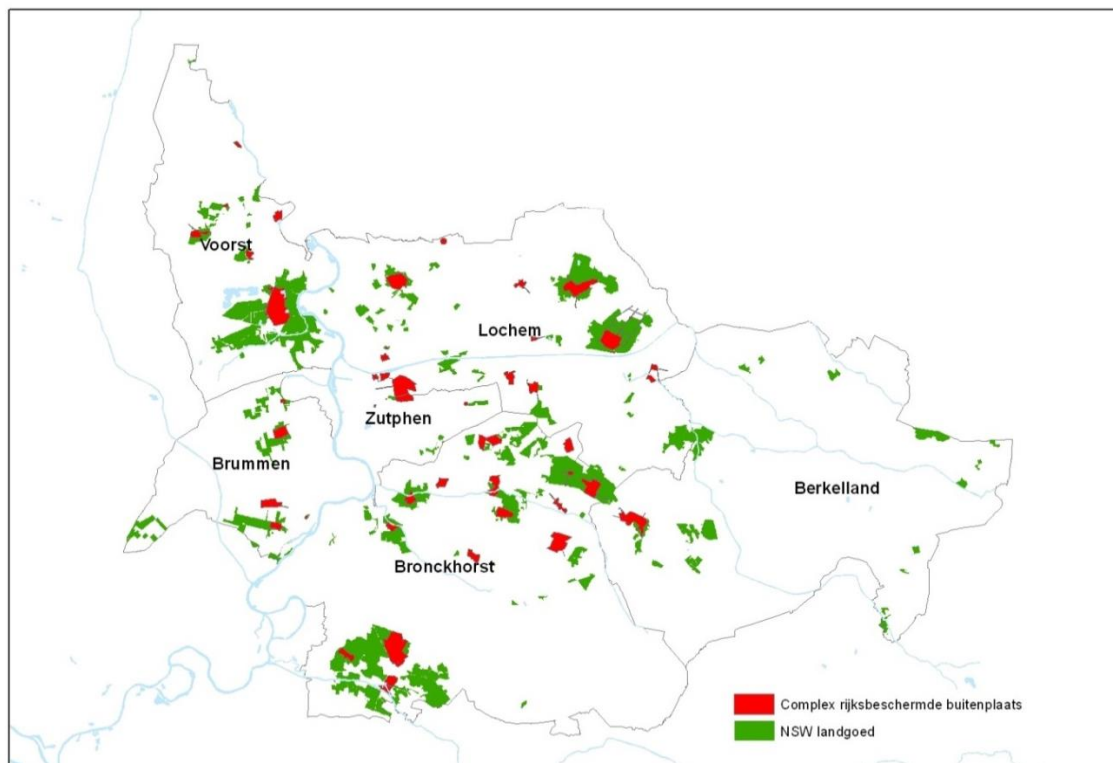
**Dit project is mede mogelijk gemaakt dankzij een subsidie van Provincie Gelderland.**

### **Een bijzonder gebied – introductie op het landgoederenproject**

Het gebied IJssel en Berkel wordt gekenmerkt door een groot aantal kastelen, buitenplaatsen en landgoederen, waaronder Ampsen, Verwolde, Hackfort, Vorden, Enghuizen, De Lathmer, Ruurlo en 't Waliën. De buitenplaatsen en landgoederen zijn in grote mate bepalend geweest voor de ontwikkeling van het cultuurlandschap en vormden een prachtige overgang van het verstedelijkt landschap rond Zutphen en de dorpen langs IJssel naar de natuurlijke en agrarische landschappen van de Achterhoek en Veluwerand. Tegenwoordig dragen de landgoederen en buitenplaatsen dankzij hun omvang, ligging, bijzondere uitstraling en cultuurhistorische en landschappelijke waarden in hoge mate bij aan het karakter van deze Gelderse regio en de afzonderlijke gemeenten. Daarbij is de stad-plattelandverhouding tussen Zutphen en de omliggende gebieden een belangrijke factor geweest. Zo zijn vanuit Zutphen diverse buitens gecreëerd in de huidige gemeenten Voorst, Lochem en Brummen.

### **Bijna 50 rijksbeschermden buitenplaatsen**

Gelderland heeft – met een aantal van 119 – de meeste rijksbeschermden buitenplaatsen van alle Nederlandse provincies. Bijna 50 rijksbeschermden buitenplaatsen liggen in het onderzoeksgebied van IJssel en Berkel, een van de grootste concentraties binnen Gelderland. De provincie zet in op een gebiedsgerichte aanpak voor de instandhouding van de landgoederen. Dankzij de bovengemeentelijke aanpak voorziet dit project hierin. Een meerwaarde is dat de regio – geografisch gezien – aansluit aan de landgoederenzone van de Veluwezoom (Gelders Arcadië) en dat de projecten een mooi inzicht geven in een belangrijk deel van Gelderland.



### **Complex rijksbeschermden buitenplaatsen en NSW landgoederen in het onderzoeksgebied**

Het project beoogt 'alle' bestaande en verdwenen landgoederen en buitenplaatsen in beeld te brengen.

Landgoederen en buitenplaatsen zijn ensembles, samenhangende eenheden met een diversiteit aan structuren en elementen, en aan functies. Ze liggen bij elkaar in een schitterend landschap en dankzij hun uitgestrektheid creëren ze een bovengemeentelijk netwerk van groen (landschap), rood (bebouwing & infrastructuur) en blauw (water), hetgeen op kleine schaal te herkennen is op een specifiek landgoed. De gezamenlijkheid is een kracht en biedt volop kansen om met diverse ontwikkelingen de ruimtelijke kwaliteit, belevingswaarde, duurzaamheid en economische potentie voor de landgoederenzone én individuele landgoederen te verbeteren. Maar elk landgoed, elke buitenplaats heeft ook zo zijn specifieke karaktereigenschappen waar op maat gesneden kansen bij passen. Deze kunnen op zichzelf staan, maar kunnen ook onderdeel uitmaken van een regionale kans. Het herstel van een park kan bijvoorbeeld behoren tot de ontwikkeling van een grotere groene recreatieve zone. Voor elk landgoed of buitenplaats gelden dus waardevolle kenmerken die in verband staan met de kwaliteiten van de zone als geheel én met kenmerken die specifiek behoren tot het landgoed of de buitenplaats. Dit is de basis van waaruit nagedacht wordt over toekomstige ontwikkelingen en die bepaalt welke kansen van toepassing kunnen zijn.

### **De primaire doelen van dit project**

- het versterken van het ruimtelijk beleid van de deelnemende gemeenten met betrekking tot buitenplaatsen en landgoederen (m.n. in het buitengebied)
- versterken van de landschappelijke samenhang van de buitenplaatsen en landgoederen in de deelnemende gemeenten
- het creëren van een bovengemeentelijke netwerk omtrent toekomst en erfgoed van buitenplaatsen en landgoederen

Het project zal, met deze doelen in zicht, uitmonden in de volgende **resultaten**:

1. Inventarisatie en kartering van het landgoederenlandschap (weten wat je hebt: **dynamische waardenstelling**)
2. Kansen voor het landgoederenlandschap (weten wat je kunt: **transitiedocument of gereedschapskist**)
3. Een verbindend **netwerk** voor eigenaren, overheden en deskundigen.

Door het inzichtelijk maken van de cultuurhistorische waarden van het regionale landgoederenlandschap, afgestemd op het huidige/toekomstige ruimtelijke beleid van de deelnemende gemeenten, wordt kennis verworven die rechtstreeks gebruikt zal worden door de gemeenten in hun ruimtelijk beleid. Nieuwe ontwikkelingen in de landgoederenzone hoeven niet persé problematisch te zijn. Ze kunnen zelfs een kans bieden aan landgoedeigenaren om hun eigendom financieel rendabeler te maken of aan gemeenten om hun grondgebied aantrekkelijker te maken. Het is wel zaak dat hier op een gepaste manier mee omgegaan wordt. Dit project wil inzicht bieden in de cultuurhistorische dragers, de beeldbepalende kwaliteiten van de landgoederenzone die inspiratie kunnen bieden aan gemeenten en landgoedeigenaren. Oftewel, het zal een dynamische waardenstelling maken van het landgoederenlandschap van het gebied IJssel en Berkel en via een transitiedocument (werktitel) inzicht bieden in de (on)mogelijkheden voor nieuwe economische dragers (o.a. recreatie, herbestemming, duurzaamheid) in relatie tot cultuurhistorie, ruimtelijke ordening en natuur. De genoemde producten zullen enerzijds fungeren als basis (dynamische waardenstelling) voor bovengemeentelijke samenwerking en anderzijds het gemeenschappelijke resultaat van deze samenwerking zijn (het transitiedocument).

Kortom: we moeten het landgoederenlandschap beter op de kaart krijgen zodat we weten wat we ermee kunnen doen. Hiervoor is het ook nodig om te weten waar behoefte aan is.

## **Bronckhorster Kroonjuwelen Beraad**

Age Fennema is rentmeester bij diverse landgoederen, zoals Middachten en De Wiersse. Tevens is hij voorzitter van het Bronckhorster Kroonjuwelen Beraad. Binnen de gemeente Bronckhorst hebben diverse landgoedeigenaren vorig jaar het initiatief genomen om met zestien buitenplaatsen samen een visie te ontwikkelen. Aanleiding hiervoor was het stoppen van subsidies vanwege bezuinigingen. De motor voor ontwikkelingen werd daardoor stopgezet. Dit bleek een mooie stimulans te zijn om samen aan tafel te gaan. We hadden weinig geld tot onze beschikking maar we hebben processen op gang kunnen brengen bij verschillende mensen met verschillende functies. Samenwerking was heel belangrijk hierbij. We hebben landschapsarchitect Benno Strootman gevraagd om ons in dit proces behulpzaam te zijn.



De gemeente Bronckhorst kent een groot aantal buitenplaatsen en landgoederen. Voordelen hiervan zijn merkbaar bij het wonen en recreëren, maar er zijn ook nadelen. Strootman heeft ons geholpen een beeld te krijgen van het landgoederenlandschap. De meesten liggen in het stroomgebied van de Baakse beek en de Oude IJssel. Het landschap is afwisselend en er is goed een ontwikkeling in tijd te volgen. Tot 1900 was bijvoorbeeld een groot deel van het landschap bebost geraakt. Na 1900 trad er buiten de landgoederen en buitenplaatsen een grote kaalslag op en nu hoort het meeste bos in de gemeente bij een landgoed of buitenplaats. Zij hebben conserverend gewerkt.

Hoe kan dit blijven voor de toekomst?, dat is de vraag. Financieel hebben veel eigenaren het moeilijk. Hoe kan je toch de landgoederen en buitenplaatsen als een eenheid bewaren? Hiervoor hebben we **gezamenlijke ambities** opgesteld.

1. **Samenwerking tussen eigenaren en overheden.** Ook kijken naar de vrijheid om te ondernemen. Wat is het kader voor ontwikkelingen in het landschap en wat betekent dit? Van tevoren afspraken maken.
2. Beschrijven en uitdragen van het eigen kapitaal: **landgoed als basis voor ontwikkeling.** Eigenaren laten zien waarom het zo lastig is om het in stand te houden. Laat zien wat er leeft, wat de knelpunten zijn, hoe het gaat.
3. **Het geheel is groter dan de som der delen.** Verdwijning van de samenhang is een groot risico.

## LANDGOEDERENPROJECT LANGS IJSSEL EN BERKEL

BERKELLAND – BRONCKHORST – BRUMMEN – LOCHEM – VOORST – ZUTPHEN – GELDERS GENOOTSCHAP

4. **Blauwe diensten** als onderdeel bij instandhouding landgoederen. Dit is een belangrijk thema. Er is veel verdroging rondom de Baakse beek. We hebben afspraken gemaakt met het Waterschap om intensiever te gaan samenwerken.
5. **Niet alleen de lasten maar ook de lusten.** Maak gebruik van de voordelen van een buitenplaats. Meerwaarde van een buitenplaats komt vaak tot uitdrukking in de horeca of in onroerend goed. De uitdaging is: hoe laten we iets van dat profijt terugvloeien naar bijv. de gemeente of landgoedeigenaren? Breng bewustwording bij de andere partij en werk samen.
6. **Sociaal netwerk** verbeteren en actief vrijwilligers werven. Maatschappelijk draagvlak is uiterst essentieel. De omgeving rondom de buitenplaatsen moeten bij het project betrokken worden. Eigenaren moeten transparant zijn en hun kant van het verhaal vertellen. Onderwijs is ook heel belangrijk, evenals vrijwilligers.

Samenvatting van de ambities: het is een lang proces waarin we bepaalde dingen hopen te realiseren. Een digitale versie van het ambitiesdocument is te vinden op:

<http://www.baaksebeek.nl/files/cms/bestand/162182.pdf>

---

### Natuurmonumenten op Hackfort

Willem Regtop is boswachter bij Natuurmonumenten en betrokken bij de ontwikkelingen op Hackfort. Andere landgoederen en natuurgebieden die bij Natuurmonumenten in de Graafschap horen zijn o.a.: 't Waliën, Velhorst, Grote Veld, Enzerinck, Dorth, Gorsse heide, Esveldsebos en Larense broek.

Korte beschrijving van het Hackfort. Bekend is het lanenstelsel: het Hackfortse kruis. De oppervlakte die door bos wordt ingenomen is relatief klein terwijl het agrarische land intensief gebruikt wordt. Er zijn zes pachtboerderijen.

Het kasteel is in de Middeleeuwen begonnen als een eenvoudige stenen woontoren met een gracht en versterkingen. Rond 1500 maakte Berend van Hackfort, legeraanvoerder van de hertog van Gelre, er een verdedigbaar kasteel van met brede grachten, een poortgebouw en diverse bijgebouwen buiten het kasteelterrein. In de Tachtigjarige Oorlog werd het kasteel beschoten door de Spanjarden en verbrand. Het werd in 15898 opnieuw opgebouwd.

Nu word het kasteel verhuurd in appartementen. De grote zaal, of Westerholtzaal, wordt ook wel gebruikt voor concerten, lezingen, workshops en andere bijeenkomsten.

Bijzondere planten en dieren op dit landgoed zijn onder andere meer de 200 jaar oude rode beuken, steenbreekvarens, de ijsvogel, de das en vleermuizen.

De watermolen is 300 jaar oud en elke zaterdag open. Bij voldoende regenval, en dus een voldoende hoog waterpeil in de Baakse beek, maalt de molen. Andere gebouwen op het landgoed zijn onder andere het rentmeestershuis en de zorgboerderijen. Onder hun beheer is er ook een graanakker met korenbloemen.

De moestuin van Hackfort wordt gerund door vrijwilligers. Hij is recent gerestaureerd en historisch-verantwoord ingericht. De gekweekte producten worden gebruikt in de brasserie, die gevestigd is in het voormalige koetshuis. Ook is er een wijngaard in ontwikkeling.

Verder loopt er één keer per jaar een kunstroute door het landgoed. In het parkbos worden diverse recreatiemogelijkheden georganiseerd, zoals schoolbezoek (project Van luchtkasteel tot dassenburcht). Ten slotte is er om de twee jaar een Hackfortfestival.

### **Discussie: Kansen voor het landgoederenlandschap**

In drie groepen konden de aanwezigen discussiëren over belangrijke thema's binnen het landgoederenlandschap. Welke problemen spelen er? En welke kansen zien we? Een kleine samenvatting van de belangrijkste, meest opmerkelijke bevindingen.

#### **Cultuurhistorie en wonen als belangrijkste functies van landgoederen**

Ook economische aspecten en landschap werden waardevol geacht. Eigenlijk draait het vooral om het ensemble. Verder zijn tuin, lusthof en natuur/biodiversiteit genoemd.

Over **de ideale beleving van een landgoed** verschilden de meningen iets meer. In ieder geval moet een landgoed gekenmerkt worden door rust en beslotenheid. Openstelling is echter wel belangrijk, ook om het landgoed eens te bezien vanuit het perspectief van een eigenaar. Het huis en de omgeving zijn verder beiden waardevol, daarom is ensemble-beleving erg belangrijk. Een landgoed is echter niet gesticht als een toeristische trekpleister maar als een oord van rust en beslotenheid. Daarom moet het worden beschermd tegen aantasting en verstoring.

Welke **elementen en structuren op een buitenplaats** het belangrijkste zijn, kan niet worden beantwoord. Elk landgoed of buitenplaats is uniek. Essentieel is dat er een centrale visie op het landgoed of buitenplaats is, zodat de samenhang bewaard blijft. Ook erg handig is een aanspreekpunt, een bekend gezicht, die de continuïteit moet belichamen en bewaren.

Bij **producten van landgoederen en buitenplaatsen** gaat het om het samenspel tussen overheden en landgoedeigenaren. Je kunt pas een product krijgen uit een landgoed als je de vrijheid krijgt om te kunnen ontwikkelen. De overheid moet dit faciliteren. Wat betreft de rol van een goede overheid is maatwerkende regelgeving erg belangrijk. Om dit te bereiken moet er overlegd worden en duidelijkheid zijn over noden, problemen en kansen. Deze bewustwording bij overheden kan beter. Belangrijk hierbij is samenwerking: je moet je niet focussen op je eigen probleem, maar samenwerken met andere landgoedeigenaren die met hetzelfde probleem zitten om zo een beter oplossing te kunnen krijgen.

Bij **economische dragers** is het van belang evenwicht te creëren tussen a. privébezit op eigen benen en b. een kleine financiële ondersteuning.

De **toekomst van de buitenplaats** ligt grotendeels in het behoud van cultuurhistorisch erfgoed en een ontwikkeling van landgoederen met de tijdgeest. Dat laatste betekent niet dat je de historie overboord gooit of niet binnen kaders werkt. De maatschappelijke rol is er en blijft er. Flexibiliteit en ruimte bij zowel gemeenten en landgoedeigenaren is heel belangrijk, evenals wederzijds begrip en een wederzijdse uiting van behoeften en noden.

#### **Thema's die niet mogen ontbreken op volgende werkateliers**

Belangrijk is dat er een **landgoederenbestemming** is, de manier waarop dit in het beleid is verwerkt en dat dit niet steeds het volgen van een hele procedure vereist. Verder vinden wij flexibiliteit, maatschappelijk ondernemen in combinatie met herbestemming, energietransitie op lokaal niveau en waterbeheer belangrijk.

Vrijwilligers, economische dragers en toekomstige generaties/bestemmingsplannen. Maar kijk naar wat er al is in regio's wat betreft initiatieven en plannen. **Samenwerking** is hierin ook belangrijk: bekijk iets als economische dragers niet per landgoed maar per landgoederengroep met dezelfde potenties hiervoor.

Stichting Landschapsbeheer Gelderland faciliteert en ondersteunt vrijwilligerswerk bij landgoederen. Ze zetten werkgroepen op, verlenen spullen en geven advies over de Arbo-

wetregeling. Landgoederen kunnen verder vanuit de landschapsregeling subsidie krijgen. Een NSW-landgoed met een landschapsvisie kan subsidie krijgen bij de provincie voor groenherstel.

Erkenning voor NSW landgoederen zonder buitenplaatskern.

### **Hoe verder?**

Deze startbijeenkomst is de eerste bijeenkomst in een reeks waar landgoedeigenaren en – beheerders, overheden en deskundigen elkaar treffen en met elkaar discussiëren. November 2014 volgt een tweede bijeenkomst. In september ontvangt u hier een uitnodiging voor.

We nodigen u uit deel uit te maken van het Landgoederennetwerk van IJssel en Berkel. U zult dan geregeld nieuws van ons ontvangen met betrekking tot de vorderingen van het project. Bent u geïnteresseerd of kent u iemand die ook lid wil worden van ons netwerk? Neem dan contact op met projectleider Elyze Storms-Smeets:  
e.storms@geldersgenootschap.nl

Voor het project is ook een discussiegroep op linkedin gecreëerd.

### **Lessen uit de startbijeenkomst**

- In eerste instantie werd gedacht om naast het projectteam een stuurgroep en klankbordgroep op te zetten, ten einde een goede link te hebben met de doelgroep van enerzijds bestuurders en anderzijds eigenaren, beheerders en overige deskundigen. Maar gezien de reacties tijdens de startbijeenkomst heeft het projectteam, in overleg met provincie Gelderland, besloten af te zien van een dergelijke vergaderstructuur, maar in te zetten op extra werkateliers, waarbij met kleinere groepen veel concreter gewerkt wordt.
- Bij de startbijeenkomst waren zo'n 80 mensen aanwezig, waarvan circa 40% landgoedeigenaren, 25% overheden, 25% professionelen (rentmeesters, tuinhistorici etc.) en de overige 10% overige geïnteresseerden. De hoge opkomst was natuurlijk geweldig, maar bleek voor de discussie aan het einde van de dag niet echt werkzaam. Volgende bijeenkomsten worden concrete werkateliers voor een kleinere groep diverse betrokkenen.
- De werkateliers in najaar 2014 en voorjaar 2015 zullen een dagdeel beslaan (niet een hele dag). Met een kleine groep (circa 30 betrokkenen) wordt concreet gewerkt aan of gediscussieerd over thema's als landgoedvisies, fondsenwerving, nieuwe economische dragers etc

## **Deelnemers**

---

H. van den Akker (Natuurmonumenten), A. ter Avest (Gemeente Voorst), M. van Bleek (Gelders Genootschap), J. Bloemers (Landgoed Lacerta), E. Blok (SB4), J. van der Borch (Landgoed Verwolde), G. Boreel (Landgoed Bruggenbosch), L. Bosch van Rosenthal (Landgoed Den Dam), E. Bosch van Rosenthal (Landgoed Den Dam), A. Breukink (Landgoed Hoog-Helbergen), L. Cleiren (Geldersch Landschap en Kasteelen), H. van Dijk (Landgoed Het Leusveld), A. van der Does (TuinTerTijd bureau voor tuinhistorie), Van Dorth tot Medler (Landgoed Het Medler), R. van Eijden (Provincie Gelderland), A. Fennema (Fennema Advies), H. de Fremery (Landgoed Hoenderkamp), E. de Fremery (Landgoed Het Zand), W. Geerdink, S. Geijskes (Staatsbosbeheer), A. Gosselink (Waterschap Rijn en IJssel), P. de Groot (Eelerwoude), H. Haafkens (Gemeente Zutphen), W. Hagens (Gemeente Bronckhorst), H. Harmsen (Landgoed Hof te Baak), B. van Hasselt (Landgoed Rietmus), J. baron van Heeckeren van Kell, E. Holtman (Gelders Genootschap), I. Hoogenberk (Landgoed Voorstonden), K. van Hövell, (Landgoedbedrijf), Y. IJzerman (Ver. De Opsterlandse Groene Parels), P. Jansen (St. Probos), B. de Jong (Friesland), A. Kaper (Landschapsbeheer Gelderland), W. Kooistra (Friesland), G. Kragt (Friesland), A. Kramer (Friesland), C. Laane-de Fremery (Landgoed Het Zand), H. Langlois van den Bergh (Landgoed Bergh-Wijck), A. Lasance (Gemeente Voorst), G.J. Liet (Landgoed Het Zelle), J. Linssen (Landgoed Spaensweerd), E. Linssen-van Rossum (Landgoed Spaensweerd), A. Meesters (St. Warnsveldse Monumenten/ Landgoed Welgelegen), K. Meijer (Borg Beheer), W. Nieboer - van den Berg, M. Ooms (Gemeente Voorst), W. van Oorschot (Gemeente Voorst), R. Oostendorp (Gemeente Berkelland), J. Penninx (Gemeente Voorst), A. Peterse (Gelders Particulier Grondbezit), J.C. van de Plassche-Staring (Landgoed Wildenborch), A. Prins (Gelders Particulier Grondbezit), F. Prisse (Landgoed Laag-Helbergen), W. Regtop (Natuurmonumenten), A.R. Reurink-Vuurens (Waterschap Rijn en IJssel), C. Scharten (Bond Heemschut Gelderland), A. Schimmelpenninck (Landgoed Nettelhorst), W. Sleijster (Landgoed Hof te Baak), A. Spekschoor (Gemeente Bronckhorst), E. Storms-Smeets (Gelders Genootschap), P. Thissen (Provincie Gelderland), M. Tiekink (Friesland), R. Trenning (Trenning), L. Tuiten (Gemeente Brummen), M. Veldkamp (Gemeente Brummen), H. Veltink, G. Veltink-Breukink, A. Viersen (Landgoed Enzerinck), N. Viersen-Kooiman (Landgoed Enzerinck), M. Vos (Natuurmonumenten), C. de Vries (Tuin der Lusten), H. P. de Vries (Rentmeester), P. Westerhof (Bosgroep Midden Nederland), W. Wijma-Breukink (Landgoed Hoog-Helbergen), W. de Wilde (De Wilde Beheerder).